



Länsstyrelsen  
Värmland

Naturvård  
Jan Rees

## BESLUT

Datum  
2016-09-28

Sida  
1(7)

Referens  
511-2174-2015

# BILDANDE AV NATURRESERVATET TEGEN, ÅRJÄNGS KOMMUN

## BESLUT

Med stöd av 7 kap. 4 § miljöbalken (1998:808) förklarar Länsstyrelsen det område som avgränsas med den svarta heldragna linjen på kartan i bilaga 1 som naturreservat.

Naturreservatets namn ska vara Naturreservatet Tegen.

### Syfte med reservatet

Naturreservatet Tegen bildas i syfte att bevara, vårda och utveckla biologisk mångfald i ett område med värdefulla biotoper i form av välhävda gräsmarker som hör till det äldre odlingslandskapet. Området ska genom lämplig skötsel ha goda förutsättningar för ett långsiktigt bevarande av typiska växt- och djursamhällen. Områdets hydrologi ska vara opåverkad av negativa ingrepp. Naturreservatet omfattar natur som ingår i det europeiska nätverket Natura 2000 och som bör förekomma i en omfattning så att området bidrar till gynnsam bevarandestatus för de ingående naturtyperna *Höglänta slätterängar* (6520) och *Silikatgräsmarker* (6270) i den biogeografiska regionen. Inom ramen för syftet ska friluftsliv och besökares upplevelser av områdets naturvärden och kulturhistoria gynnas.

Syftet uppnås genom att områdets gräsmarker hävdas genom årlig slåtter och bete. Arbetsföretag som inte hör till skötseln av området ska förhindras och områdets naturliga hydrologi ska skyddas från negativ påverkan. Vidare görs vissa anordningar för att underlätta för besökare till området.

### Skälen för beslutet

Tegen utgör ett Natura 2000-område med förekomst av höglänta slätterängar och silikatgräsmarker, naturtyper som är sällsynta i dagens landskap. De höga biologiska värdena på områdets hävdade marker kan endast bevaras genom fortsatt hävd. En reservatsbildning garanterar långsiktig skötsel med enda syfte att bevara den biologiska mångfalden.

### Föreskrifter

För att uppnå och tillgodose syftet med naturreservatet förordnar Länsstyrelsen med stöd av 7 kap. 5, 6 och 30 §§ miljöbalken samt 22 § förordningen

(1998:1252) om områdesskydd enligt miljöbalken m.m. att nedan angivna föreskrifter ska gälla för naturreservatet.

Föreskrifterna under A och C gäller inte förvaltaren av naturreservatet, eller den som förvaltaren uppdrar åt, att vidta de åtgärder som behövs för att tillgodose syftet med naturreservatet och som framgår av föreskrifterna under B nedan.

Föreskrifterna gäller inte den uppföljning och övervakning av områdets skötsel och naturvärden eller av miljöns utveckling i stort, inklusive nödvändig provtagning och insamling av bestämningsmaterial, som utförs av eller på uppdrag av Länsstyrelsen eller Naturvårdsverket. Sådana undersökningar ska ske i samråd med reservatsförvaltningen. Vid oenighet i samrådet gäller inte undantaget från föreskrifterna.

Föreskrifterna under A och C gäller inte av Länsstyrelsen utförd eller beställd röjning av kulturlämningar, under förutsättning att detta sker i samråd med reservatsförvaltningen. Vid oenighet i samrådet gäller inte undantaget från föreskrifterna.

***A. Föreskrifter enligt 7 kap. 5 § miljöbalken om inskränkningar i rätten att använda mark- och vattenområden:***

Utöver vad som annars gäller i författningar är det i naturreservatet förbjudet att:

1. schakta, tippa, gräva, borra, spränga, anordna upplag eller utföra annan mekanisk markbearbetning,
2. anlägga ledning i mark, luft eller vatten,
3. utföra dikning eller markavvattnande åtgärd,
4. rensa befintliga diken,
5. uppföra ny-, till- eller ombyggnad, annan anläggning eller anordning,
6. sprida kemiska eller biologiska bekämpningsmedel samt kalk och konstgödsel,
7. framföra fordon, exempelvis cykel, traktor, snöskoter och terränghjuling (s.k. fyrhjuling),
8. inplantera främmande djur och växter.

Föreskriften A7 gäller inte för äldragare eller liknande som behövs för uttransport av större vilt (älg, hjort, björn, vildsvin) från området enligt terrängkörningsförordningen (1978:594 1§), i samband med den jakt som är tillåten i naturreservatet. Uttransporten ska ske så att skador på mark och vegetation undviks. Skada definieras här som bestående längre än en växtsäsong.

***B. Föreskrifter enligt 7 kap. 6 § miljöbalken om vad ägare och innehavare av särskild rätt till fastigheter förpliktas att tåla:***

Ägare och innehavare av särskild rätt till fastighet förpliktas tåla att följande anordningar uppförs, och åtgärder vidtas, för att tillgodose syftet med reservatet.

1. röjning och utmärkning av reservatets yttergränser enligt Naturvårdsverkets anvisningar,
2. anläggande, utmärkning och underhåll av vandringsled enligt bilaga 3,

3. anläggande av informationstavlor samt bord och bänkar i anslutning till mangårdsbyggnaden,
4. slätter inklusive borttagande av slaget material inom hela reservatet,
5. stängsling av betesmark samt hållande av betesdjur inom hela reservatet,
6. hamling, röjning av sly och avverkning av träd inom hela reservatet,
7. undersökningar av djur- och växtarter samt av mark- och vattenförhållanden, inklusive provtagning och nödvändig insamling av bestämningsmaterial.

*C. Föreskrifter enligt 7 kap. 30 § miljöbalken om rätten att färdas och vistas inom reservatet, samt om ordningen i övrigt inom reservatet:*

Utöver vad som annars gäller i lagar och författningar är det i naturreservatet förbjudet att:

1. samla in eller skada ryggradslösa djur, t.ex. skalbaggar, snäckor och fjärilar,
2. plocka eller gräva upp växter,
3. samla in mossor, lavar och svampar,
4. fälla eller på annat sätt skada levande eller döda träd, stående och omkullfallna träd, och buskar,
5. framföra fordon, exempelvis cykel, traktor, snöskoter och terränghjuling (s.k. fyrhjuling),
6. elda,
7. utan länsstyrelsens tillstånd organiserat utnyttja området i näringssyfte, samt för skolor och institutioner att regelmässigt utnyttja området för att utföra vetenskapliga eller andra undersökningar.

Föreskriften C5 gäller inte för äldragare eller liknande som behövs för uttransport av större vilt (älg, hjort, björn, vildsvin) från området enligt terrängkörningsförfordningen (1978:594 1§), i samband med den jakt som är tillåten i naturreservatet. Uttransporten ska ske så att skador på mark och vegetation undviks. Skada definieras här som bestående längre än en växtsäsong.

Länsstyrelsen beslutar att ordningsföreskrifterna enligt 7 kap. 30 § miljöbalken träder i kraft tre veckor efter den dag författningen utkommit från trycket i länets författningssamling.

### **Skötselplan**

I enlighet med 3 § förordningen (1998:1252) om områdesskydd enligt miljöbalken fastställer Länsstyrelsen bifogad skötselplan (bilaga 4). Denna skötselplan ersätter den tidigare bevarandeplanen för Natura 2000-området Tegen.

## UPPGIFTER OM NATURRESERVATET

Namn	Naturreservatet Tegen
Län	Värmland
Kommun	Årjäng
Natura 2000-beteckning	SE0610029 Tegen
Lägesbeskrivning	Sydost om Risviken, ca 11 km söder om Årjängs tätort.
Fastighetsknutna rättigheter som reservatet berör	Inga
Fastigheter	Silbodals-Tegen 2:1
Areal	11,2 ha
Förvaltare	Länsstyrelsen Värmland
Ägare	Staten

## REDOGÖRELSE FÖR ÄRENDET

### Ärendets beredning

Ensamgården Tegens inägomark köptes av staten redan 1979 då gården fortfarande var bebodd. Området har sedan dess skötts av reservatsförvaltningen med skiftande intensitet beroende på de ekonomiska villkoren. Skötseln har bestått av slåtter och bete av sedan länge hävdade gräsmarker, samt avverkning av inträngande skog och bekämpning av ohävdarter, främst örnbräken. Skötseln av området har sedan 1995 finansierats via EU:s miljöstöd. Tegen föreslogs som Natura 2000-område 1995 och detta fastställdes av EU-kommissionen 2005. Inägan utgör även riksintresseområde för naturvård.

### Remissinstansernas och sakägarnas synpunkter

Naturvårdsverket anser att föreskriften B3 bör preciseras till vilka åtgärder som avses och var i reservatet de får vidtas.

Länsstyrelsen instämmer i Naturvårdsverkets synpunkt och preciserar föreskriften B3.

I övrigt har inga synpunkter inkommit.

## LÄNSSTYRELSENS MOTIVERING OCH INTRESSEPRÖVNING

### Beskrivning av omgivande landskap och reservatet

Tegen ligger som en isolerad ö av ängsmarker i södra Årjängs sjörika skogslandskap där den odlade marken annars ofta ligger i anslutning till sjöarna. Gården och inägan utgör ett ovanligt välbevarat exempel på lövängsbruk. Området uppmärksammades redan på 1970-talet tack vare dess rika vegetation som inkluderar en lång rad sällsynta arter, t.ex. smörbollor, brudsporre, granspira och slåttergubbe. Här finns även ett större antal värdefulla hagmarksträd, varav

flera bär spår av tidigare hamling. Traktens geologi, där berggrunden domineras av sura intrusiva bergarter men med inslag av karbonatrika stråk är, i kombination med den långvariga hävden, de främsta skälen till Tegens rika växtliv. Inom reservatet finns fyra byggnader (bostadshus, ladugård, lada och smedja), samt en jordkällare.

### **Motiv till skydd**

Genom en reservatsbildning vid Tegen bevaras en gammal gård med en artrik inäga som omfattar både slåtter- och betesmark. Tack vare att marken hävdats kontinuerligt under lång tid domineras floran av arter som hör hemma i det äldre odlingslandskapet. Områdets gräsmarker är bland de artrikaste i länet sett till hävdgynnad flora och dagflygande fjärilar knutna till gräsmarker. Ängsmarkernas naturvärden kan bestå och utvecklas endast genom att området hävdas årligen med slåtter samt att slaget material samlas ihop och forslas bort från ängsmarkerna. De äldre hagmarksträden utgör en förstärkning av områdets kulturpräglade naturvärden och bidrar till högre biologisk mångfald.

Som naturreservat kommer området att skötas med syfte att gynna de kulturpräglade naturvärdena. Syftet med naturreservatet är även att tillgängliggöra området för besökare. Vid allmänhetens besök i området är upplevelsen till stor del beroende av stillhet och relativ orördhet, vilket ger tid för ostörd kontemplation över syn- och hörselintryck samt en inblick i forna tiders kulturlandskap.

Länsstyrelsen gör bedömningen att detta är ett mycket skyddsvärt område vars naturkvaliteter och besöksvärde endast kan säkerställas genom att den långsiktiga hävden säkras och att området undantas från verksamheter som påverkar mark, flora och fauna negativt. Ängsmarker med höga naturvärden är en mycket stor bristvara inom länet och bara en ytterst liten del av tidigare ängsmarker finns kvar, varför det är angeläget att dessa bevaras. Det är vidare viktigt att Natura 2000-områden får ett långsiktigt skydd.

### **Överensstämmelse med miljökvalitetsmål, internationella åtaganden med mera**

Bildandet av Naturreservatet Tegen är en del i Länsstyrelsens arbete med miljökvalitetsmålen "Ett rikt växt- och djurliv" och "Ett rikt odlingslandskap". Länsstyrelsen bedömer att beslutet bidrar till att i synnerhet uppfylla det senare miljökvalitetsmålet genom att omkring nio hektar hävdad mark garanteras en långsiktig och ändamålsenlig förvaltning. Beslutet är även ett led i Sveriges internationella åtaganden (Natura 2000) om skydd av den biologiska mångfalden. Beslutet följer nationella och regionala riktlinjer och strategier för prioritering av naturreservatsskydd, vilka bygger på Sveriges internationella åtaganden om skydd av den biologiska mångfalden. Tegen föreslogs som Natura 2000-område 1995 och fastställdes av EU-kommissionen 2005. Reservatsbildningen är därmed även ett sätt att säkra Natura 2000-områdets naturvärden långsiktigt.

Beslutet bedöms vara förenligt med en från allmän synpunkt lämplig användning av mark- och vattenresurserna enligt 3 och 4 kap. miljöbalken. Ingen kommunal detaljplan eller områdesbestämmelse enligt plan- och bygglagen berör området. Beslutet är inte i konflikt med koncessioner eller undersökningstillstånd för gruvnäringen, enligt den information Länsstyrelsen fått av Bergsstaten.

### **Intresseprövning**

I reservatsbildningsprocessen ingår som en del att i alla frågor göra en vägning mellan enskilda och allmänna intressen med den utgångspunkten att det ska finnas en rimlig balans eller proportion mellan de värden som ska skyddas genom förbudet/inskränkningen, och den belastning som förbudet/inskränkningen har för den enskilde, ett ställningstagande som brukar refereras till som proportionalitetsprincipen. Länsstyrelsen menar att den avgränsning av reservatet och de inskränkningar som gjorts av markanvändningen är nödvändiga, och att de inte går längre än vad som behövs för att tillgodose reservatets syfte för allmänintresset.

### **Upplysningar**

Länsstyrelsen har enligt 2 kap. 8 § miljötillsynsförordningen (2011:13) ansvaret för tillsynen över naturreservatet. I tillsynen ingår att övervaka att reservatsföreskrifterna följs. Enligt 29 kap. 2 och 2a §§ miljöbalken gäller bland annat att brott mot föreskrift som meddelats med stöd av 7 kap. miljöbalken kan medföra straffansvar. Har någon vidtagit åtgärd i strid mot meddelad föreskrift, kan Länsstyrelsen enligt 26 kap. 9 och 14 §§ miljöbalken vid vite förelägga om rättelse.

Länsstyrelsen kan med stöd av 7 kap. 7 § miljöbalken medge dispens från meddelade föreskrifter, om det finns särskilda skäl och om det är förenligt med förbudets eller föreskriftens syfte.

Naturreservatet Tegen är även Natura 2000-område, vilket innebär att det krävs tillstånd enligt 7 kap. 28 a § miljöbalken för att bedriva verksamheter eller vidta åtgärder som på ett betydande sätt kan påverka miljön inom området, oavsett om verksamheten eller åtgärden sker inom eller utanför området. Verksamheter och åtgärder som är nödvändiga för områdets skötsel och förvaltning är dock undantagna från denna tillståndsplikt.

Reservatets skötselplan är utformad så att den uppfyller kraven för en bevarandeplan, vilket ska finnas för varje Natura 2000-område. Någon separat bevarandeplan för Natura 2000-området Tegen finns således inte.

Länsstyrelsen i Värmlands län är förvaltare av naturreservatet.

**Hur man överklagar, se bilaga 6**

Landshövding Kenneth Johansson har fattat beslut i detta ärende. Handläggare Jan Rees har varit föredragande. I den slutliga handläggningen deltog också länsråd Johan Blom, verksamhetschef Torben Ericson samt enhetschef Thomas Östlund.

**Bilagor**

1. Beslutskarta
2. Översiktskarta
3. Föreskriftskarta
4. Skötselplan
5. Områdesbeskrivning
6. Hur man överklagar







Länsstyrelsen  
Värmland

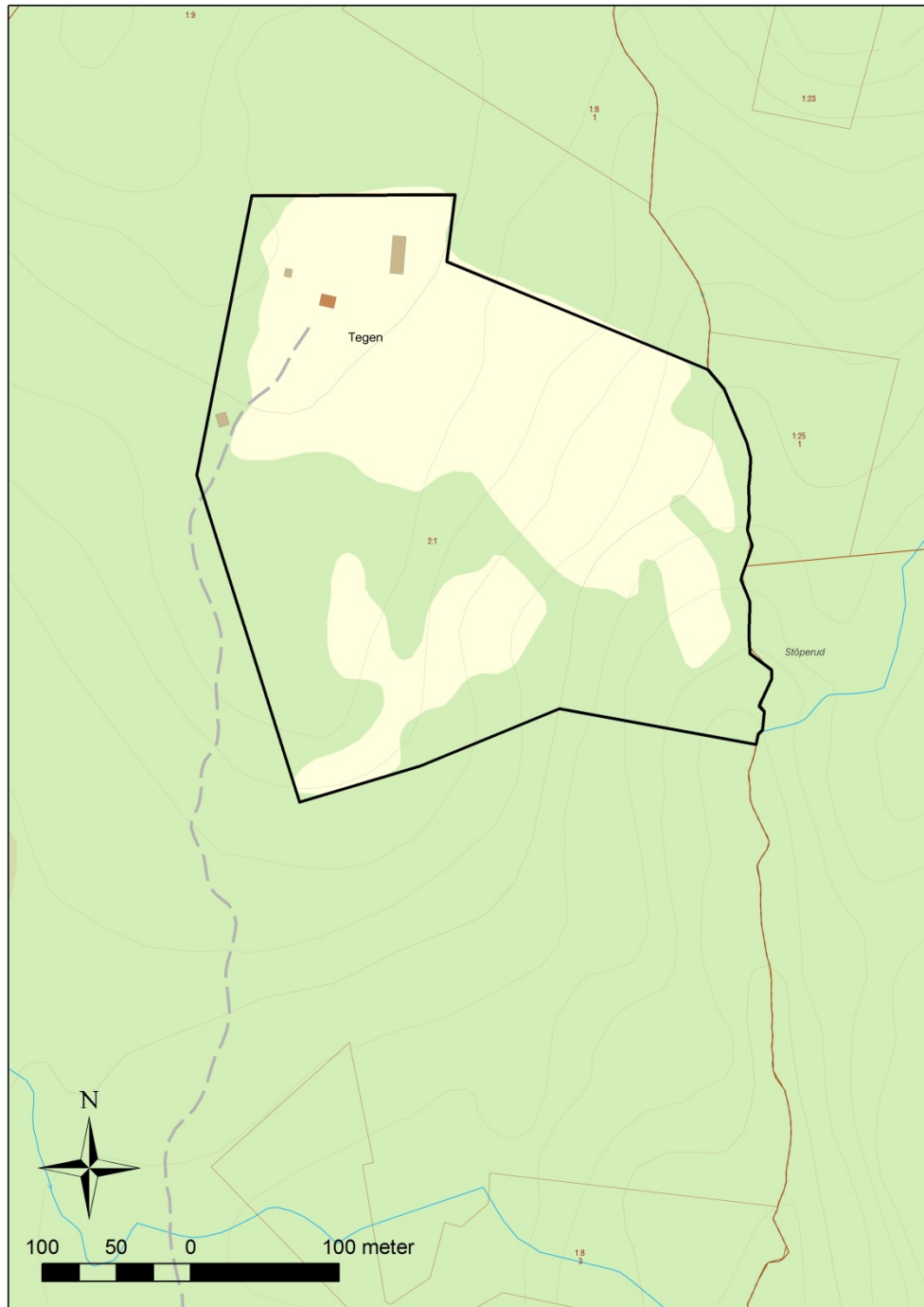
Naturvård  
Jan Rees

## BESLUTSKARTA

Datum  
2016-09-28

## Bilaga 1

Referens  
511-2174-2015



© Lantmäteriet Geodatasamverkan

### Beslutskarta för Naturreseptatet Tegen (svart linje).

Postadress: Länsstyrelsen Värmland, 651 86 KARLSTAD Besöksadress: Våxnäsgatan 5  
Telefon: 010-224 70 00 (växel) Fax: 010-224 71 10 E-post: varmland@lansstyrelsen.se  
[www.lansstyrelsen.se/varmland](http://www.lansstyrelsen.se/varmland)





Länsstyrelsen  
Värmland

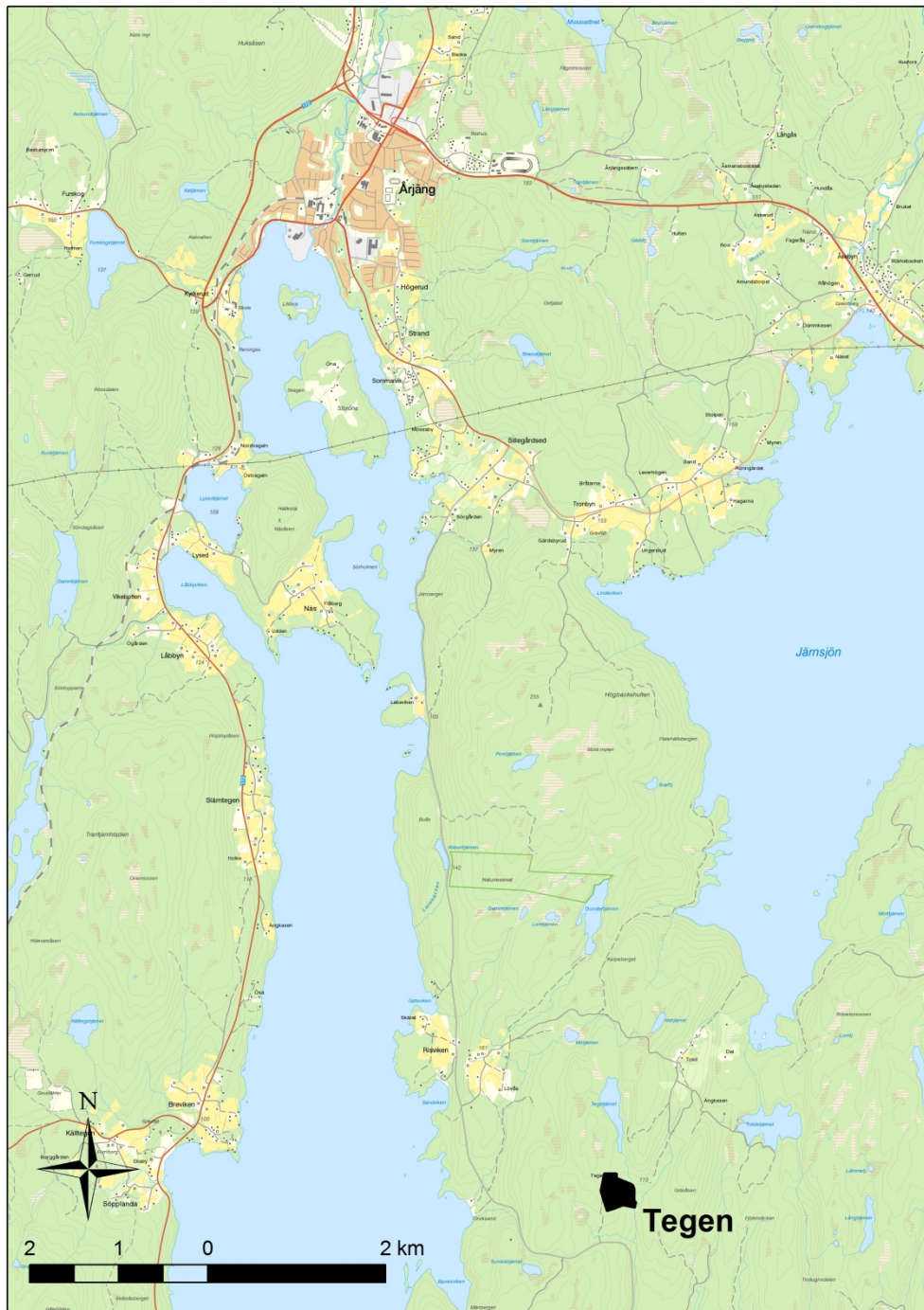
Naturvård  
Jan Rees

## ÖVERSIKTSKARTA

Datum  
2016-09-28

Bilaga 2

Referens  
511-2174-2015



© Lantmäteriet Geodatasamverkan

**Översiktskarta för Naturreservatet Tegen (svart område).**

Postadress: Länsstyrelsen Värmland, 651 86 KARLSTAD Besöksadress: Växnäsgatan 5  
Telefon: 010-224 70 00 (växel) Fax: 010-224 71 10 E-post: varmland@lansstyrelsen.se  
[www.lansstyrelsen.se/varmland](http://www.lansstyrelsen.se/varmland)





Länsstyrelsen  
Värmland

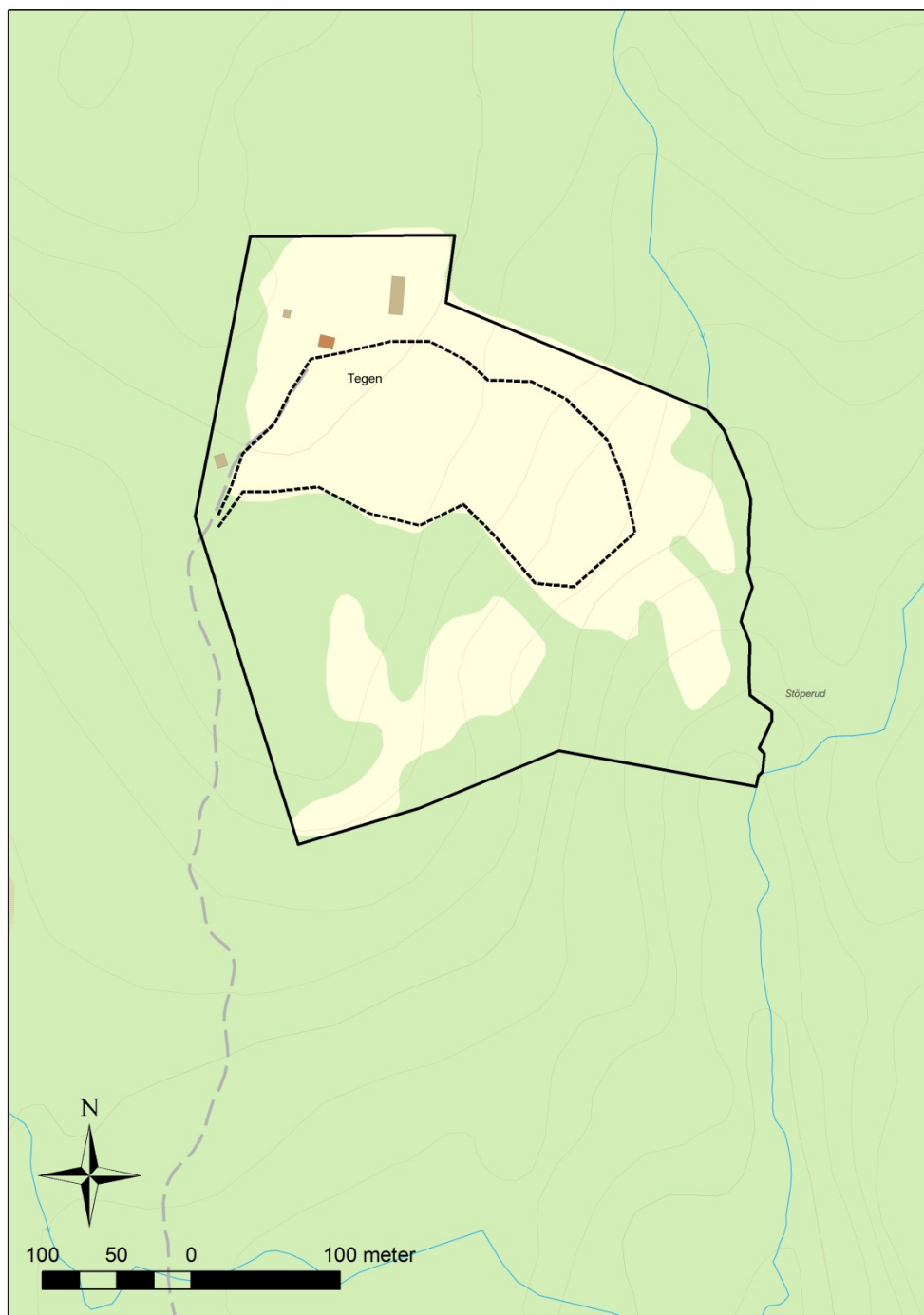
Naturvård  
Jan Rees

## FÖRESKRIFTSKARTA

Datum  
2016-09-28

## Bilaga 3

Referens  
511-2174-2015



© Lantmäteriet Geodatasamverkan

**Karta som visar ungefärlig dragning av vandringsled (streckad svart linje) inom naturreservatet Tegen.**

Postadress: Länsstyrelsen Värmland, 651 86 KARLSTAD Besöksadress: Växnäsgatan 5  
Telefon: 010-224 70 00 (växel) Fax: 010-224 71 10 E-post: varmland@lansstyrelsen.se  
[www.lansstyrelsen.se/varmland](http://www.lansstyrelsen.se/varmland)





Länstyrelsen  
Värmland

Naturvård  
Jan Rees

## SKÖTSELPLAN

Datum  
2016-09-28

## BILAGA 4

Referens  
511-2174-2015

Sida  
1(8)

# SKÖTSELPLAN FÖR NATURRESERVATET TEGEN

## 1. Syfte med naturreservatet

Naturreservatet Tegen bildas i syfte att bevara, vårda och utveckla biologisk mångfald i ett område med värdefulla biotoper i form av välhävdade gräsmarker som hör till det äldre odlingslandskapet. Området ska genom lämplig skötsel ha goda förutsättningar för ett långsiktigt bevarande av typiska växt- och djursamhällen. Områdets hydrologi ska vara opåverkad av negativa ingrepp. Naturreservatet omfattar natur som ingår i det europeiska nätverket Natura 2000 och som bör förekomma i en omfattning så att området bidrar till gynnsam bevarandestatus för de ingående naturtyperna *Höglänta slåtterängar* (6520) och *Silikatgräsmarker* (6270) i den biogeografiska regionen. Inom ramen för syftet ska friluftsliv och besökares upplevelser av områdets naturvärden och kulturhistoria gynnas.

Syftet uppnås genom att områdets gräsmarker hävdas genom årlig slåtter och bete. Arbetsföretag som inte hör till skötseln av området ska förhindras och områdets naturliga hydrologi ska skyddas från negativ påverkan. Vidare görs vissa anordningar för att underlätta för besökare till området.

## 2. Administrativa data

<b>Objektnamn</b>	Tegen
<b>NVRnummer</b>	2044390
<b>Kommun</b>	Årjäng
<b>Natura 2000-område</b>	SE0610029
<b>Skyddsstatus för Natura 2000</b>	SAC
<b>Areal för Natura 2000</b>	11,2 ha
<b>Markslag och naturtyper*</b>	
Barrblandskog	0,2 ha
Lövblandad barrskog	0,2 ha
Triviallövskog	1,7 ha
Triviallövskog med ädellövinslag	0,6 ha
Ungskog inklusive hyggen	0,3 ha
Övriga skogsimpediment	0,1 ha
Betesmark	8,0 ha
<b>Summa</b>	<b>11,2 ha</b>
varav produktiv skog	3,0 ha

<b>Naturtyper i Natura 2000**</b>	
Silikatgräsmarker (6270)	4,79 ha (5,55 ha)
Höglänta slätterängar (6520)	4,06 ha (3,31 ha)

\*arealer för markslag och naturtyper baseras på KNAS. Summan är en summering av de ingående delområdenas avrundade arealer. Avrundningen kan innebära att den sammanlagda KNAS-arealen inte är den samma som reservatets totala areal.

\*\* areal för Natura 2000-området och dess ingående naturtyper baseras på underlag i NNK vid tidpunkten för beslutet. Arealerna har ännu inte beslutats av EU sedan förra uppdateringsstillfället och nu gällande arealer anges inom parentes.

### 3. Historisk och nuvarande mark- och vattenanvändning

Tegens ängar och åkrar har hävdats kontinuerligt med slätter och bete under lång tid, varför de hyser en mycket artrik flora och fjärilsfauna. Åkrarna har till stor del invaderats av ängsfloran och hyser därför också en rik flora. Under 1980- och 1990-talet var dock hävden lite mindre intensiv och en del ohävdarter började tränga in. Sedan millennieskiftet har restaurering i form av slyröjning och avverkning samt återupptagen årlig slätter och bete givit goda resultat. Naturtypstypiska arter som förekommer är exempelvis darrgräs, hirsstarr, ormrot, slätterfibbla, smörboll, prästkrage, brudsporre och fältgentiana. Både antalet hävdgynnade arter och frekvensen av dessa är god. Bland fjärilsarterna förekommer t.ex. violettekantad guldvinge, skogspärlemorfjäril, slättergräsfjäril, samt mindre och sexfläckig bastardsvärmare.

### 4. Områdets bevarandevärden

#### Prioriterade bevarandevärden

De höga naturvärden som finns vid Tegen är främst knutna till de gamla slättermarkerna och åkrarna som finns i inägan. Den långvariga hävden har magrat ut markerna och floran hyser stora mängder hävdgynnande arter i riklig mängd, t.ex. fältgentiana, slättergubbe och slätterfibbla. Området hyser även en rik fjärilsfauna inklusive sexfläckig bastardsvärmare och violettekantad guldvinge. För att uppnå och bevara gynnsamt bevarandetillstånd för de ingående naturtyperna (Silikatgräsmarker 6270 och Höglänta slätterängar 6520) krävs att specifika bevarandemål enligt nedan uppfylls. Inom området förekommer en stor mängd värdefulla hagmarksträd, varav en del är hamlade.

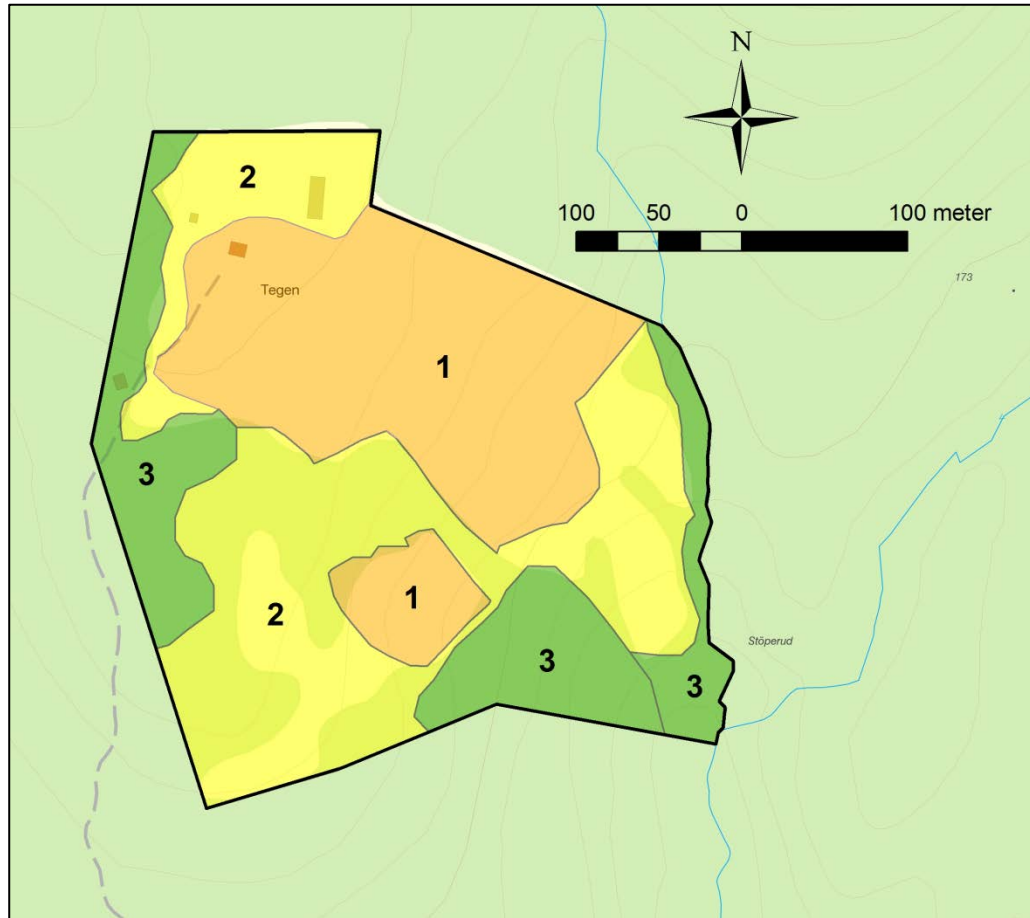
#### Övriga biologiska bevarandevärden

I södra delen finns ett mindre barrskogsområde med gott om död ved.

#### Kulturhistoriska bevarandevärden

Gården Tegen har en för sydvästra Värmlands skogsbygder typisk inäga med flera oregelbundna åkrar och mellanliggande hackslättermarker. Inägan utgör även en ovanligt välbevarad rest av lövängsbruk. Gårdens byggnadsbestånd är även det välbevarat och består av bostadshus, ladugård, lada, jordkällare och smedja.





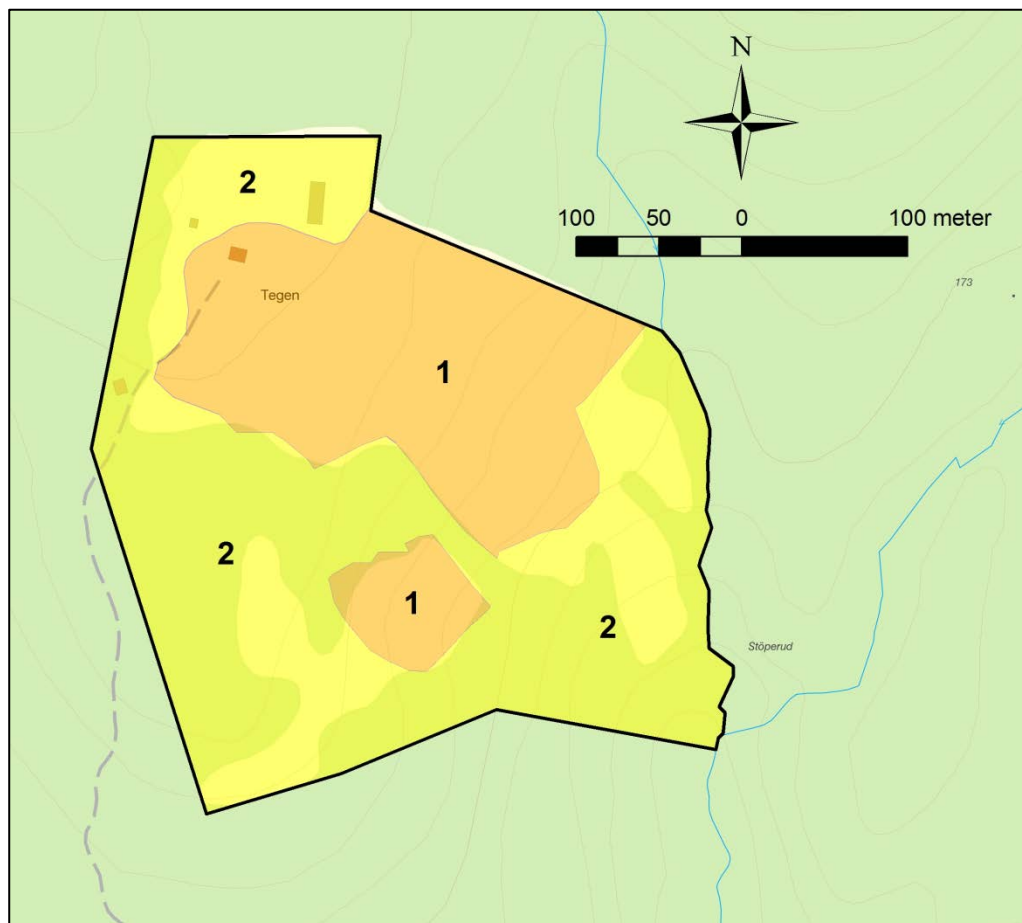
*Fördelningen av naturtyper inom Natura 2000-området och naturreservatet Tegen enligt underlag i NNK vid tidpunkten för beslutet. Detta är dock ännu inte beslutat av EU. 1, Höglänta slätterängar 6520; 2, Silikatgräsmarker 6270; 3, Icke-natura skog 9900. © Lantmäteriet Geodatasamverkan.*

### **Geovetenskapliga bevarandevärden**

Inga särskilda geovetenskapliga värden är kända inom området.

### **Bevarandevärden för friluftsliv**

Tegen är ett attraktivt besöksmål med sina öppna odlingsmarker, sitt genuina byggnadsbestånd och mycket spektakulära flora. Reservatet ger berikande upplevelser ur flera aspekter, biologiska, landskapsmässiga och kulturhistoriska. Området är utrustat med besöksanordningar i form av parkeringsplats för flera bilar, tillgänglighetsanpassad toalett, sittgrupp och informationstavla.



*Skötselområden inom Natura 2000-området och naturreservatet Tegen. 1, slätteräng; 2, betesmark. © Lantmäteriet Geodatasamverkan.*

## 5. Skötselområden

Odlingslandskapet vid Tegen utgörs av den gamla inägan som ursprungligen varit brukad som äng och åker. Under 1900-talet förändrades jordbruket radikalt, bl.a. genom att skogsbetet upphörde och kreaturen fick beta på inägan istället. Det medförde att ett trädsikt tilläts växa upp och åkrarna brukades inte längre för spannmålsodling utan övergick till att bli slättermarker. Betet bedrivs idag i huvudsak på den gamla hackslättermarken medan slättern främst bedrivs på forna åkrar. Arealen slätteräng kan därför, om möjligt, öka på betesdelens bekostnad för att gynna slätterberoende arter och mer efterlikna det äldre odlingslandskapet.

### **Skötselområde 1: slätteräng 4,06 ha**

Slätterängarna utgörs av forna åkrar och mellanliggande gräsytor med enstaka träd eller buskar. De har hävdats med lie och slätterbalk under mycket lång tid och hyser goda bestånd av hävdgynnade arter som darrgräs, smörbollor, jungfrulin,

svinrot, granspira, fältgentiana och brudsporre samt en mycket rik fjärilsfauna. Hela ytan utgör Natura 2000-naturtypen Höglänta slätterängar.

### **Bevarandemål**

Hela området ska vara välhävdad ängsmark, starkt präglad av slätter. Kärlväxtfloran ska vara artrik, domineras av hävdgynnade arter och ha ett stort inslag av typiska arter. Ohävdsarter ska saknas eller förekomma i mycket liten omfattning. Enstaka lövträd och buskar kan förekomma inom området men det ska i huvudsak vara öppet och solbelyst. Träden kan med fördel hamlas. Arealen Höglänta slätterängar ska vara minst 4,1 hektar.

### **Bevarandetillstånd**

Inom hela området förekommer gott om hävdgynnade arter bland kärlväxter och fjärilar och skötselområdet anses ha gynnsamt tillstånd.

### **Åtgärder**

Kontinuerlig och årlig skötsel i form av slätter med skärande redskap, t.ex. lie eller slätterbalk. För att skapa bästa möjliga förutsättningar för ängsfloran ska slåttern ske under perioden 15 juli till 31 augusti. Höet ska ligga kvar och torka tillräckligt länge för att fröna ska lossna och sedan avlägsnas höet. Om förutsättningar finns ska det vara möjligt att hålla djur för efterbete när slåttern är avslutad. Djurslag och antal djur anpassas så att risken för överbete minimeras. Fagning (borttagande av nedfallna kvistar och grenar) bör ske under tidig vår. Buskar och träd beskärs så att grenarna inte skapar stora skuggiga områden eller hindrar slåttern. Grova grenar och trädstammar läggs i faunadepåer i solbelyst läge så att hävden inte störs. I framtiden kan bekämpning av det mycket utbredda nätverket av rötter från krypvide vara nödvändig för att bibehålla den artrika vegetationen inom området.

### **Skötselområde 2: betesmark 7 ha**

Betesmarken omfattar främst gammal hackslättermark samt mindre skogspartier i utkanten av reservatet. Under större delen av 1900-talet växte slättermarkerna igen men under senare år har Länsstyrelsen restaurerat området genom att avverka det mesta av skogen och låtit beta för att återskapa bilden av den öppna inägan. Delar av området har nu samma artsammansättning som skötselområde 1, vilket visar att restaureringsinsatserna har varit lyckade. Inom detta skötselområde ingår hela ytan Silikatgräsmarker. Ett mindre barrskogsbestånd i södra delen av reservatet saknar spår av tidigare hävd och tjänar som skydd för betesdjuren.

### **Bevarandemål**

Med undantag för skogspartierna ska området huvudsakligen vara öppet, solbelyst och välhävdad utan ohävdsarter. Bete ska bedrivas under säsong och områdets silikatgräsmarker ska vara starkt betespräglade. Kärlväxtfloran ska vara artrik och ha ett stort inslag av hävdgynnade arter och för naturtypen typiska arter. Enstaka lövträd och buskar förekommer och träden, i synnerhet ädellövträd som ask och

lind, kan med fördel vara hamlade. Hasselbuskarna som växer i de öppna markerna ska inte skapa onödigt stor skugga som motverkar fältskiktets gräs- och örtproduktion. Skogspartierna ska utgöras av blandskog där löv gynnas. Småplantor av gran och tall bekämpas inom hela ytan med undantag för det större skogspartiet i områdets sydöstra delar. Arealen Silikatgräsmarker ska vara minst 4,8 hektar.

### **Bevarandetillstånd**

Tillståndet bedöms som icke gynnsamt för den del av skötselområdet som utgörs av naturtypen Silikatgräsmarker. Trädskiktet är för tätt i vissa områden, liksom bestånden av hassel, rosor och videsnår. Fler träd bör hamlas.

### **Åtgärder**

Årligt bete på hela ytan, vilket är praktiskt och ekonomiskt försvarbart, även på längre sikt. Marken rensas från nedblåsta grenar och träd, grövre delar läggs i solbelyst läge på lämplig plats så att hävden inte störs. Ohävsarter som örnbräken, enbuskar och videbuskar bekämpas vid behov, liksom plantor av gran och tall. Hamling bör ske av lämpliga lövträd. Småfågelholkar bör sättas upp i träd och på byggnaderna för att gynna hålbbyggande arter i väntan på att hamlade träd utvecklar håligheter.

### **Skötselområde 3: Friluftsliv**

Tegen är ett fint exempel på en ensamgård med tillhörande odlingsmarker och byggnader, vilket utgör ett mycket trevligt utflyktsmål. Ängsmarkerna är bland länets artrikaste och området är dessutom tillgängligt för allmänheten genom att bilväg finns ända fram till reservatsgränsen. Vid parkeringen finns även en informationsskylt och en tillgänglighetsanpassad torrtoalett. En stätta över stängslet leder in i reservatet till den ca 500 m långa strövstigen som leder besökarna genom slätterängarna utan att vegetationen skadas. Vid mangårdsbyggnaden finns ett rastbord.

### **Åtgärder**

Strövstigen markeras årligen med låga, tillfälliga käppar under tiden före slåttern. Informationsskyltar om områdets biologiska och kulturhistoriska värden sätts upp på lämpliga platser i reservatet. Avtal om tillgång till mark för parkeringsplatsen vid reservatsgränsen samt vägvisning till reservatet bör upprättas.

### **Skötselområde 4: Byggnader och gårdsmiljö**

Byggnaderna och inägan utgör tillsammans ett utmärkt exempel på en typisk ensamgård i den västvärmländska skogen. Tegens byggnadsbestånd består av fyra byggnader: bostadhus, ladugård, lada och smedja. Dessutom finns en jordkällare och en brunn. De omålade, gråa byggnaderna som ligger samlade i reservatets norra del ger en bild av hur livet på gården kan ha sett ut och en historisk förklaring till områdets naturvärden. Husen är i varierande skick men har genomgående bra tak.

## Åtgärder

Mangårdsbyggnaden hålls öppen som raststuga för besökare medan andra byggnader hålls låsta och vårdas med minimalt underhåll. Även brunnslocket bör låsas för att minimera risken för olyckor.

## 6. Hotbild

Nedan listas potentiella hot mot naturvärdena inom Natura 2000-området Tegen. Flera av dessa motverkas genom reservatsbildningen.

Utebliven eller felaktig skötsel, vilket leder till igenväxning och utarmning av den hävdgynnade floran.

Exploatering och förändrad markanvändning inom området eller strax utanför, t.ex. skogsplantering, uppodling, dikning eller gödsling.

Ökad kvävetillförsel på grund av gödsling, stödutfodrade betesdjur eller från nedfall av luftburna föroreningar.

Inplantering av främmande arter.

Användning av kemiska eller biologiska bekämpningsmedel.

Användning av avmaskningsmedel som innehåller avermectin.

Insamling av växter och insekter.

Terrängkörning.

## 7. Sammanfattning av planerade skötselåtgärder

Skötselåtgärd	Prioritet	Skötselområde
<b>Istandsättning av reservatet</b>		
Markering av reservatsgräns	1	
<b>Markvård</b>		
Vårstädning inkl beskärning av hassel	1, årligen	hela reservatet
Slåtter	1, årligen	1
Efterbete	1, årligen	1
Bete	1, årligen	2
Bekämpning av ohävsarter	1, årligen	hela reservatet
<b>Anläggningar för friluftslivet</b>		
Informationstavlor	1	3

Markering av led	1, årligen	hela reservatet
Underhåll av rastplats	2	3
Underhåll av mangårdsbyggnad	2, städas i samband med fagning på våren.	4

## 8. Uppföljning

### Uppföljning av bevarandemål

Bevarandemålen för området kommer att preciseras i nivåsatte s.k. målindikatorer. En redogörelse för uppföljning av målindikatorerna kommer att finnas i en särskild uppföljningsplan.

### Uppföljning av skötselåtgärder

Genomförda skötselåtgärder ska följas upp. Redovisning av genomförd åtgärd ska ange vad som gjorts, i vilket område och tidsåtgången.

## 9. Genomförd dokumentation

Länsstyrelsen i Värmlands län. 1989. Ditt Värmland. Kulturmiljöprogram för Värmland och värmlänningar. 254 s.

Länsstyrelsen i Värmlands län. 1994. Ängar och hagar i Värmlands län, del 2. Rapport 1994: 20.

Länsstyrelsen i Värmlands län. 2006. Bevarandeplan för Natura 2000-området Tegen.

Länsstyrelsen i Värmlands län. 2014. Uppföljning av hävdade gräsmarker i skyddade områden. Rapport 2014: 16.



Länsstyrelsen  
Värmland

Naturvård  
Jan Rees

# TEGEN

## EN ARTRIK ÄNGSMARK I ÅRJÄNGS KOMMUN

Tegen ligger i ett större barrskogsområde i det sjörika landskapet i sydvästra Värmland. Gården ligger isolerad i skogen öster om sjön Västra Silen och utgör ett bra exempel på hur en ensamgård kunde se ut med typiska, omålade byggnader och omgivande hävdad inäga.

### Historik

Tegen var 1643 ett torp under gården Risviken men är upptaget i jordeboken 1715 som skattehemman och var därmed en skattebelagd gård. Inägan utgjordes tidigare av åkrar och hackslåttermarker, medan djuren betade i skogen runt gården. Någon gång under 1900-talet förändrades bilden radikalt när skogsbetet upphörde och hackslåttermarkerna övergick till att vara betesmark. Spannmål odlades inte längre och de forna åkrarna utnyttjades istället för slätter. Tack vare att åkrarna inte har plöjts på decennier har ängsfloran vandrat ut på dem medan delar av hackslåttermarken vuxit igen med sly. En del av den övergick till skog under senare halvan av 1900-talet. Gården var i bruk fram till 1980-talet men köptes redan 1979 av naturvårdsverket för att bli naturreservat. Slåttern fortsatte kontinuerligt och på senare år har Länsstyrelsen restaurerat större delen av hackslåttermarkerna genom att avverka skogen. Tegen föreslogs som Natura 2000-område 1995 och detta fastställdes 2005.

### De hävdade markerna

Inägan ligger i högt läge på en sydostsluttning och har därmed ett gynnsamt mikroklimat med stor solinstrålning. Slåttern sker nu främst på tidigare åkermark och tack vare den långa kontinuiteten och en gynnsam jordmån är mängden hävdgynnade arter imponerande. Vanliga arter är bl.a. jungfrulin, prästkrage, ängsvädd och ormrot men det finns även mer exklusiva arter som slätterfibbla, granspira, slättergubbe och fältgentiana. Den stora mängden blommande växter har lockat till sig ett rikt insektsliv och inte mindre än 38 olika arter av dagflygande fjärilar har noterats. Tegen är därmed en av de bästa lokalerna för fjärilar i länet. Flera sällsynta arter av hävdgynnade svampar har också påträffats på inägan. De tidigare hackslåttermarkerna som numera betas hyser också de en mängd hävdgynnade arter. Tegen karakteriseras även av ett rikt bestånd av hasselbuskar som växer spritt över inägan. I övrigt består trädskiktet ute på de öppna markerna av bl.a. lind, ask, björk, asp och sälg. En del träd har blivit hamlade och många värdefulla

hagmarksträd finns bevarade, 65 stycken noterades under Ängs- och betesinventeringen 2004. Det mest iögonfallande trädet är en gigantisk gammal lind med 14 stammar och i anslutning till denna, en yngre arvtagare med inte mindre än 24 stammar. I Värmlands läns kulturmiljöprogram framhålls särskilt Tegens lövängar med dess karakteristiska vegetation. Vid sidan av den hävdgynnade floran vittnar även odlingsrösen och äldre brukningsvägar om ett tidigare småskaligt jordbruk.



*Blomsterprakten på Tegens slättermarker är imponerande, överst brudsporre och nattviol, nederst smörboll.*



## Påträffade hävdgynnade arter

**Kärlväxter**

Brudsporre	<i>Gymnadenia conopsea</i>	S, T, K
Brunklöver	<i>Trifolium spadiceum</i>	NT
Darrgräs	<i>Briza media</i>	S, T
Fältgentiana	<i>Gentianella campestris</i>	EN, S, T, K
Granspira	<i>Pedicularis sylvatica</i>	NT, S, T
Hirsstarr	<i>Carex panicea</i>	S, T
Höskallra	<i>Rhinanthus serotinus</i>	S, T, K
Jungfru Marie nycklar	<i>Dactylorhiza maculata</i>	S, T, K
Jungfrulin	<i>Polygala vulgaris</i>	S, T, K
Kattfot	<i>Antennaria dioica</i>	S, T, K
Klasefibbla	<i>Crepis praemorsa</i>	NT, S, T
Liten blåklocka	<i>Campanula rotundifolia</i>	T, K
Nattviol	<i>Platanthera bifolia</i>	S, T, K
Ormrot	<i>Bistorta vivipara</i>	S, T, K
Prästkrage	<i>Leucanthemum vulgare</i>	S, T, K
Revfibbla	<i>Pilosella lactusella</i>	T, K
Rödclint	<i>Centaurea jacea</i>	K
Skogsnäva	<i>Geranium sylvaticum</i>	K
Slätterfibbla	<i>Hypochoeris maculata</i>	VU, S, T
Slättergubbe	<i>Arnica montana</i>	VU, S, T
Smörbollar	<i>Trollius europaeus</i>	S, K
Stagg	<i>Nardus stricta</i>	S
Svartkämpar	<i>Plantago lanceolata</i>	T
Svinrot	<i>Scorzonera humilis</i>	S, T
Vildlin	<i>Linum catharticum</i>	S
Åkervädd	<i>Knautia arvensis</i>	K
Ängsskallra	<i>Rhinanthus minor</i>	S, T, K
Ängssyra	<i>Rumex acetosa</i>	K
Ängsvädd	<i>Succisa pratensis</i>	S, T, K
Ärenpris	<i>Veronica officinalis</i>	S
Ögontröst	<i>Euphrasia stricta</i>	S, T

**Fjärilar**

Brun blåvinge	<i>Aricia eumedon</i>	T
Brunfläckig pärlemorfjäril	<i>Boloria selene</i>	T
Mindre bastardsvärmare	<i>Zygaena viciae</i>	NT, T
Prydlig pärlemorfjäril	<i>Boloria euphrosyne</i>	T
Sexfläckig bastardsvärmare	<i>Zygaena filipendulae</i>	NT, T
Silversmygare	<i>Hesperia comma</i>	NT, T
Skogspärlemorfjäril	<i>Argynnis adippe</i>	T
Skogsvisslare	<i>Erynnis tages</i>	T
Slättergräsfjäril	<i>Maniola jurtina</i>	T
Smultronvisslare	<i>Pyrgus malvae</i>	T
Violett kantad guldvinge	<i>Lycaena hippothoe</i>	NT, T
Vitfläckig guldvinge	<i>Lycaena virgaureae</i>	T
Ängsmetallvinge	<i>Acscita statices</i>	NT, T
Ängspärlemorfjäril	<i>Argynnis aglaja</i>	T

*EN, Rödlistad i kategorin starkt hotad; VU, Rödlistad i kategorin sårbar; NT, Rödlistad i kategorin nära hotad; S, Signalart för Ängs- och betesmarksinventeringen; T, K, Typisk art respektive karaktärsart för Natura 2000-naturtyperna Höglänta slåtterängar och/eller Silikatgräsmarker.*

## **Skogspartier**

Längs reservatets utkanter finns mindre ytor med medelålders men flerskiktad och relativt gles blandskog. Inga anmärkningsvärda naturvärden finns idag men det förekommer en del död ved och relativt gott om lövträd. Så länge skogen bibehålls gles skuggar den inte intilliggande hävdade marker alltför mycket och frihuggning av lövträd kan bidra till en förstärkning av värdet hos de många hagmarksträden i området.

## **Källor**

Länsstyrelsen i Värmlands län. 1994. Ängar och hagar i Värmlands län, del 2. Rapport 1994: 20.

Länsstyrelsen i Värmlands län. 2006. Bevarandeplan för Natura 2000-området Tegen.

Länsstyrelsen i Värmlands län. 2014. Uppföljning av hävdade gräsmarker i skyddade områden. Rapport 2014: 16.

Årjängs kommun. Odaterad. Smultronställen i Årjängs kommun. 27 sidor.

Utdrag ut Jordbruksverkets databas TUVÅ.

*Text: Jan Rees*

*Foto: Länsstyrelsen Värmland*



## HUR MAN ÖVERKLAGAR LÄNSSTYRELSENS BESLUT

<b>VAR SKALL BESLUTET ÖVERKLAGAS</b>	Länsstyrelsens beslut kan skriftligen överklagas hos <b>regeringen, Miljödepartementet.</b>
<b>VAR INLÄMNAS ÖVERKLAGANDET</b>	Er skrivelse skall inlämnas/skickas till <b>Länsstyrelsen</b> och inte till regeringen.
<b>TID FÖR ÖVERKLAGANDE</b>	Skrivelsen måste ha kommit in till Länsstyrelsen inom <b>tre veckor</b> från den dag Ni <b>fick del av beslutet</b> , annars kan Ert överklagande inte tas upp till prövning.
<b>HUR MAN UTFORMAR SITT ÖVERKLAGANDE M M</b>	<p>I skrivelsen skall Ni</p> <ul style="list-style-type: none"><li>- tala om vilket beslut Ni överklagar, t ex genom att ange ärendets nummer (diarienumret)</li><li>- redogöra för hur Ni anser att beslutet skall ändras</li></ul> <p>Ni bör också redogöra för varför Ni anser att Länsstyrelsens beslut är felaktigt.</p> <p>Ni kan givetvis anlita ombud att sköta överklagandet åt Er.</p> <p>Behöver Ni veta mer om hur Ni skall gå till väga, så ring eller skriv till Länsstyrelsen.</p>
<b>ÖVRIGA HANDLINGAR</b>	Om Ni har handlingar eller annat som Ni anser stöder Er ståndpunkt, så bör Ni skicka med det.
<b>UNDERTECKNA ÖVERKLAGANDET</b>	Er skrivelse skall undertecknas och namnteckningen förtydligas. Uppge också postadress samt telefonnummer där Ni kan nås dagtid.